

**UCHWAŁA NR XLII/554/22
RADY GMINY LUBICZ**

z dnia 28 kwietnia 2022 r.

w sprawie przystąpienia do sporządzenia zmiany miejscowego planu zagospodarowania przestrzennego gminy Lubicz na obszarze wsi Lubicz Dolny (rejon ulic: Dworcowej, Warszawskiej i Grębockiej)

Na podstawie art. 18 ust. 2 pkt 5 ustawy z dnia 8 marca 1990 r. o samorządzie gminnym (Dz. U. z 2022 r. poz. 559 i 583) i art. 14 ust. 1 i 2 ustawy z dnia 27 marca 2003 r. o planowaniu i zagospodarowaniu przestrzennym (Dz. U. z 2022 r. poz. 503) uchwała się, co następuje:

§ 1. Przystępuje się do sporządzenia zmiany miejscowego planu zagospodarowania przestrzennego gminy Lubicz na obszarze wsi Lubicz Dolny (rejon ulic: Dworcowej, Warszawskiej i Grębockiej), uchwalonego przez Radę Gminy Lubicz uchwałą nr XLI/490/05 z dnia 16 listopada 2005 r. (Dz. Urz. Woj. Kujawsko-Pomorskiego Nr 23 poz. 338 z dnia 24 lutego 2006 r.) zmienionego uchwałą Nr XXVIII/345/2016 z dnia 25 listopada 2016 r. (Dz. Urz. Woj. Kujawsko-Pomorskiego z dnia 13 grudnia 2006 r. poz. 4705), uchwałą Nr XLV/592/2018 z dnia 27 kwietnia 2018 r. (Dz. Urz. Woj. Kujawsko-Pomorskiego z dnia 8 maja 2018 r. poz. 2648), uchwałą Nr VI/53/19 z dnia 28 lutego 2019 r. (Dz. Urz. Woj. Kujawsko-Pomorskiego z dnia 11 marca 2019 r. poz. 1431) oraz uchwałą Nr XV/185/19 z dnia 24 października 2019 r. (Dz. Urz. Woj. Kujawsko-Pomorskiego z dnia 4 listopada 2019 r. poz. 5687).

§ 2. Granice obszaru objętego projektem zmiany planu przedstawia załącznik graficzny stanowiący integralną część uchwały.

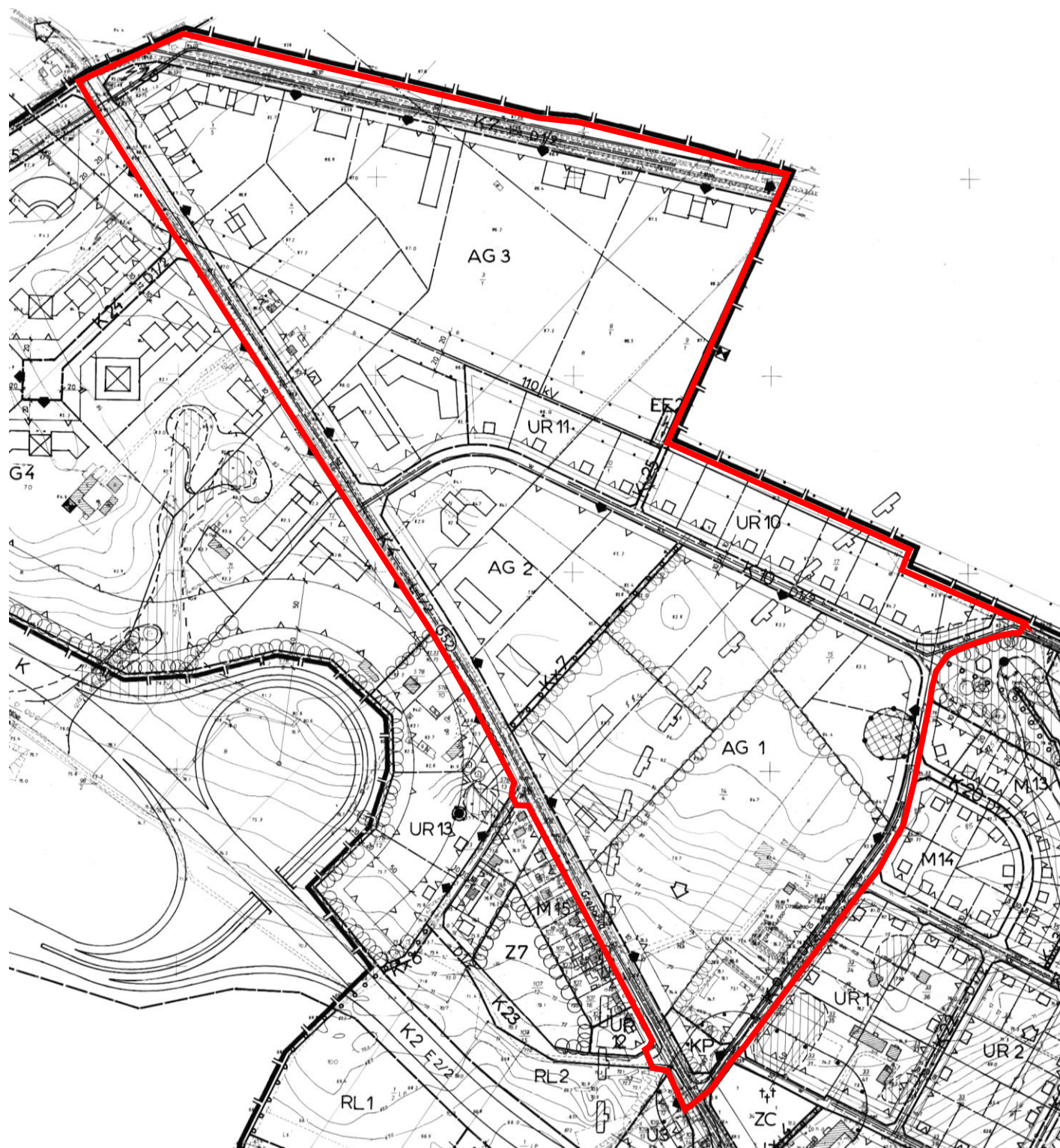
§ 3. Wykonanie uchwały powierza się Wójtowi Gminy Lubicz.


§ 4. Uchwała wchodzi w życie z dniem podjęcia i podlega ogłoszeniu w sposób określony w § 63 ust. 1 Statutu Gminy Lubicz.

Przewodniczący Rady Gminy

Zbigniew Barcikowski

Załącznik graficzny do uchwały nr XLII/554/22
RADY GMINY LUBICZ z dnia 28 kwietnia 2022 r.



 - granica obszaru objętego zmianą planu miejscowego

Uzasadnienie

O przystąpieniu do sporządzenia miejscowego planu zagospodarowania przestrzennego, zgodnie z art. 14 ust. 1 i 2 ustawy z dnia 27 marca 2003 r. o planowaniu i zagospodarowaniu przestrzennym (Dz. U. z 2022 r. poz. 503), rozstrzyga Rada Gminy, podejmując stosowną uchwałę, w której określa się granice obszaru objętego projektem planu.

Do sporządzenia zmiany miejscowego planu zagospodarowania przestrzennego gminy Lubicz na obszarze wsi Lubicz Dolny (rejon ulic: Dworcowej, Warszawskiej i Grębockiej) przystępuje się z inicjatywy właścicieli działek nr 8/1 i 9/10 położonych w Lubiczu Dolnym w okolicy ulicy Grębockiej.

Proponowane zmiany miałyby dotyczyć wykreślenia z obszaru działek nr 8/1 i 10/1 usług rzemiosła (UR11) i włączenia obszaru tych działek do terenu aktywizacji gospodarczej. Zaproponowana została także zmiana terenu projektowanej drogi dojazdowej (K10) poprzez jej wykreślenie z obszaru działki 8/1 oraz pozostawienie jej fragmentu na działce nr 10/1 jedynie w zakresie pozwalającym na obsługę komunikacyjną terenu UR10.

Dodatkowo wniesiono o zmianę § 13 p. 4 oraz § 14 p. 7 poprzez zwiększenie maksymalnej wysokości zabudowy oraz naniesienie dodatkowego wjazdu na działkę nr 8/1 z drogi wojewódzkiej nr 552 (ul. Grębocka).

Przewidziany do objęcia projektem zmiany planu obszar o powierzchni około 43 ha znajduje się w granicach terenów aktywizacji gospodarczej (oznaczonych symbolem planu AG1-3), terenów usług rzemiosła (oznaczonych symbolami planu UR10 i UR11), terenu zieleni publicznej (oznaczonego symbolem planu Z6), terenu urządzeń energetyki (oznaczonego symbolem planu EE2), terenu parkingu ogólnodostępnego (oznaczonego symbolem planu KP) oraz terenów komunikacji drogowej (oznaczonych symbolami planu K4, K7, K9, K10, K23, K24, K25) i pieszej (oznaczonego symbolem planu Kx7).

Zgodnie z ustaleniami Studium uwarunkowań i kierunków zagospodarowania przestrzennego gminy Lubicz uchwalonego przez Radę Gminy Lubicz uchwałą Nr XV/176/2011 z dnia 11.10.2011 r. przedmiotowy obszar zlokalizowany jest w jednostce koncentracji osadnictwa (I), strefie aktywizacji gospodarczej (C), terenach zabudowy przemysłu, składów, magazynów i usług (PU).

Biorąc powyższe pod uwagę, stwierdza się, że przystąpienie do sporządzania zmiany miejscowego planu zagospodarowania przestrzennego gminy Lubicz na obszarze wsi Lubicz Dolny (rejon ulic: Dworcowej, Warszawskiej i Grębockiej) jest zasadne.

Przewodniczący Rady Gminy

Zbigniew Barcikowski